

# Mitglieder- Struktur-Analyse

Die Lions-Mitglieder-Befragung für Ihre zielgruppengenaue Werbung!



**Wer**  
sind „die Lions“?

**Wer**  
genau wird in der  
Mitgliederzeitschrift  
DER Lion umworben?

**Wen**  
erreiche ich mit  
meiner Werbung  
im „DER Lion“?

**Ziele** der Mitglieder-  
Befragung!





# Warum diese Mitglieder-Analyse?

Zum zweiten Mal hat die Lions-Organisation in Deutschland eine repräsentative Mitglieder-Befragung durchgeführt. Ein Fragebogen wurde entwickelt und in der Mitgliederzeitschrift DER Lion veröffentlicht und auf der Multi-Distrikt-Versammlung verteilt. Die unabhängige, professionelle Auswertung hat die Agentur Diekmann Public Relations GmbH aus Herne übernommen.

Der elementare Nutzen dieser Mitglieder-Befragung lässt sich direkt ableiten. Zum einen erhält die Redaktion nützliche Informationen über die Struktur der Leser und deren Interessen und Bedürfnisse. Auf dieser Basis können zusätzlich zur Berichterstattung über die Lions-Aktivitäten spezielle Sonderthemen veröffentlicht werden. Eine starke Leserbindung bildet eine hervorragende Grundlage für eine erfolgreiche Werbung in der Zeitschrift DER Lion.

Zum anderen bietet die Mitglieder-Befragung allen Anzeigen- und Beilagenkunden wertvolle Kriterien für die Mediaplanung. Sie können zielgruppengenaue ihre Anzeige in der Zeitschrift DER Lion platzieren.

Wir bedanken uns bei allen, die an dieser Mitglieder-Befragung mitgewirkt haben. Besonders aber bei unseren Mitgliedern, die hier Auskunft gegeben haben und dem Zeitschriftenausschuss, der das Konzept und die Einzelfragen maßgeblich entwickelt hat.

Sören Junge  
Generalsekretär  
MD 111-Deutschland  
Lions Clubs International

September 2007



# Inhalt

## Vorwort

Warum diese Mitglieder-Analyse?	1
---------------------------------	---

## 1 – Person

1.1 – Geschlecht	3
1.2 – Alter	4
1.3 – Familienstand	5
1.4 – Anzahl der Personen im Haushalt	6
1.5 – Bildung	7
1.6 – Beruf	8

## 2 – Finanzen

2.1 – Haushaltseinkommen im Monat	9
2.2 – Vermögens-Anlageformen	10
2.3 – Geldinstitut	11
2.4 – Kreditkarte	12
2.5 – Versicherungen	13

## 3 – Haus & Grund

3.1 – Immobilie	14
3.2 – Weitere Immobilien	15
3.3 – Einrichtungsgegenstände	16
3.4 – Renovierungen	17

## 4 – Freizeit & Mobilität

4.1 – Freizeitinteressen	18
4.2 – Reiseantritt	19
4.3 – Kilometer	20
4.4 – Dienstreisen	21
4.5 – Urlaubstage	22

## 5 – Kraftfahrzeug

5.1 – Pkw-Nutzung	23
5.2 – PS-Leistung	24
5.3 – Fahrzeugart	25
5.4 – Automarke	26

## 6 – Kauf von Konsumgütern

6.1 – Produkte	27
6.2 – Anschaffungen Unterhaltungselektronik	28
6.3 – Anschaffungen Exklusivgüter	29
6.4 – Ausgaben für Kleidung	30
6.5 – Internet-Zugang	31

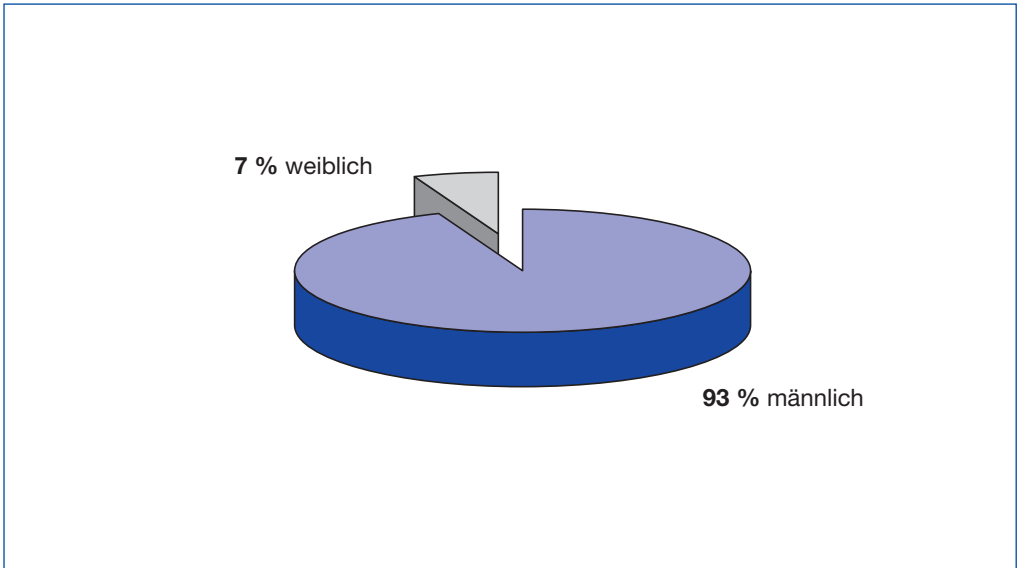
## 7 – Kontakt

7.1 – Ihre Ansprechpartner in Deutschland	32
---	----



# 1.1 – Geschlecht

*Frage: Welches Geschlecht haben Sie?*



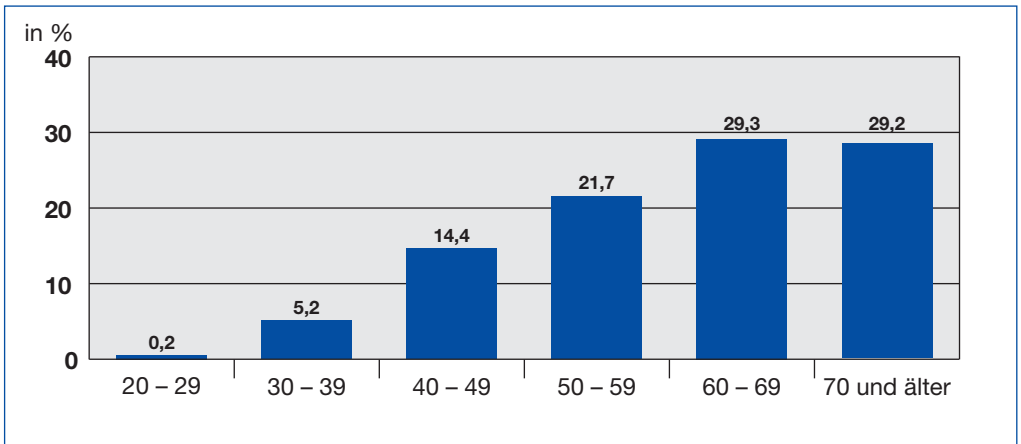
## Fazit

Die Struktur der Lions-Bewegung in Deutschland ist männlich geprägt. Der Grund hierfür liegt in der Mitgliedschaft. In den ersten Jahrzehnten bestand die Möglichkeit einer Mitgliedschaft nur für Männer. Erst danach gab es weibliche Mitglieder in gemischten Clubs, und seit einigen Jahren gibt es auch Clubs ausschließlich mit Frauen.



## 1.2 – Alter

*Frage: Wie alt sind Sie?*



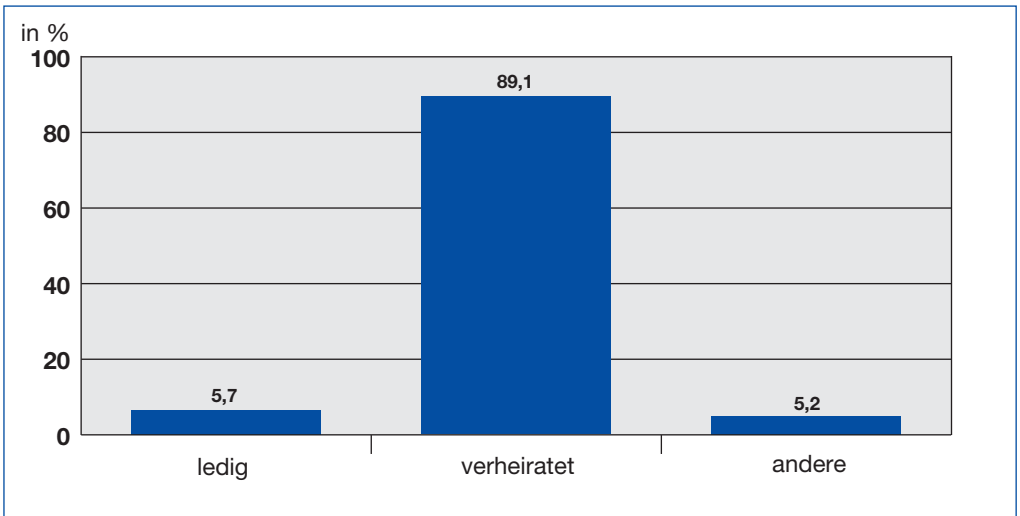
### Fazit

Seit fast 56 Jahren besteht die Lions-Bewegung in Deutschland. Die Clubs stehen in den kommenden Jahren vor einem starken Verjüngungsprozess ihrer Mitglieder. Dies wird unterstützt durch ein kontinuierliches Wachstum der Mitgliederzahlen.



## 1.3 – Familienstand

*Frage: Wie ist Ihr Familienstand?*



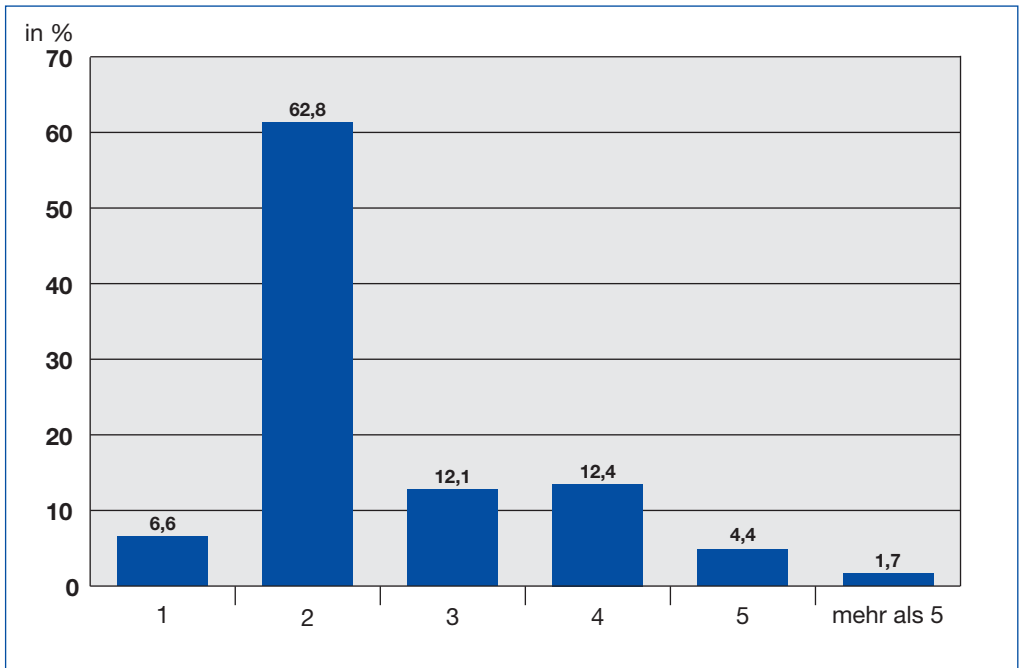
### Fazit

Werbeposten werden bis in die Haushalte transportiert. Bei der Zeitschrift DER Lion erfolgt die Zustellung direkt an die Privatadresse der Clubmitglieder. Die Familienmitglieder gelten als Multiplikatoren. Hierdurch wird ein enormes zusätzliches Leserpotenzial erreicht.



## 1.4 – Anzahl der Personen im Haushalt

*Frage: Wie viele Personen leben in Ihrem Haushalt?*



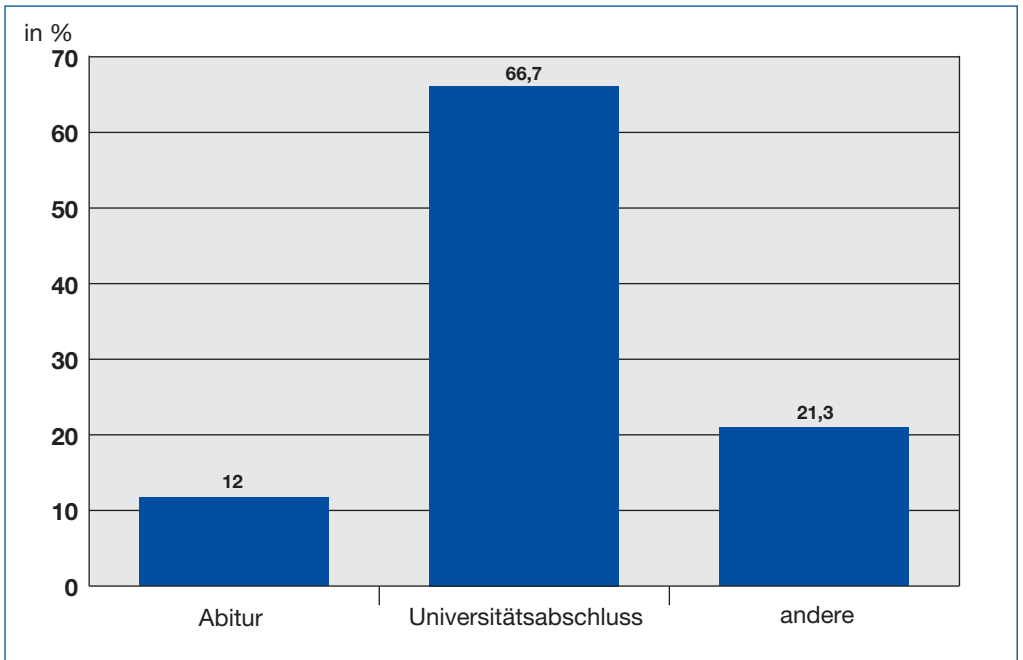
### Fazit

Primär treffen wir einen Zwei-Personen-Haushalt an. Da keine Kinder mehr zu betreuen sind, ergibt sich eine hohe Flexibilität bei der Freizeitgestaltung.



## 1.5 – Bildung

*Frage: Welchen Abschluss haben Sie?*



### Fazit

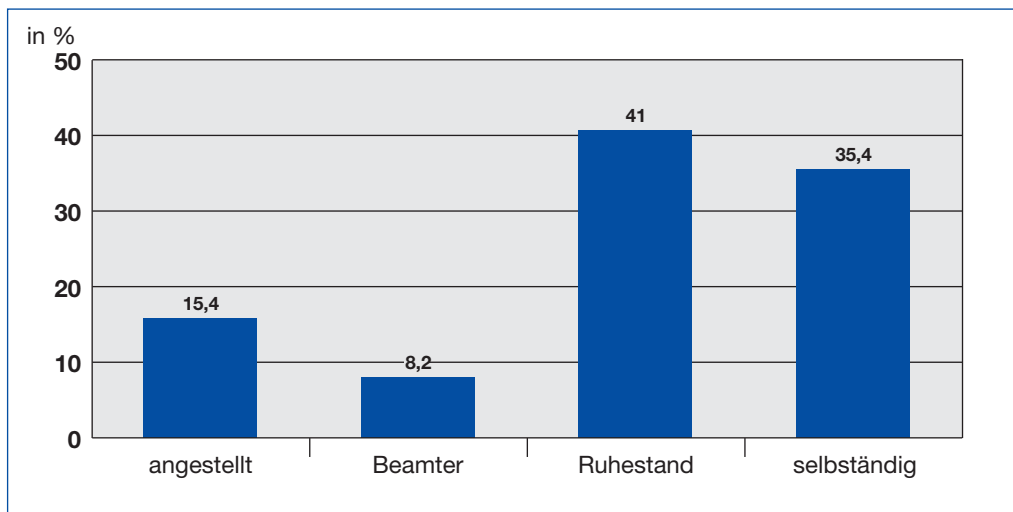
Lions-Mitglieder haben einen hohen Bildungsstand. Entsprechende Berufe werden ausgeübt. Sie sind Entscheidungsträger bei ihrer täglichen Arbeit.





## 1.6 – Beruf

*Frage: Welchen Beruf üben Sie aus?*



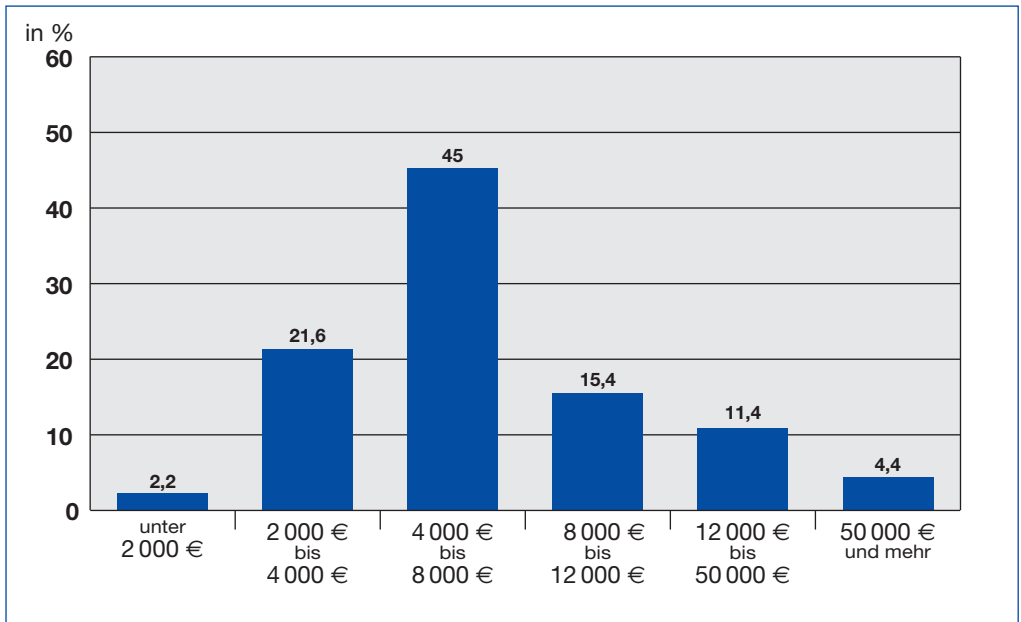
### Fazit

Der Großteil der Lions-Mitglieder entscheidet selbst, wie sein Tagesablauf aussieht.



## 2.1 – Haushaltseinkommen im Monat

*Frage: Wie viel verdienen Sie monatlich?*



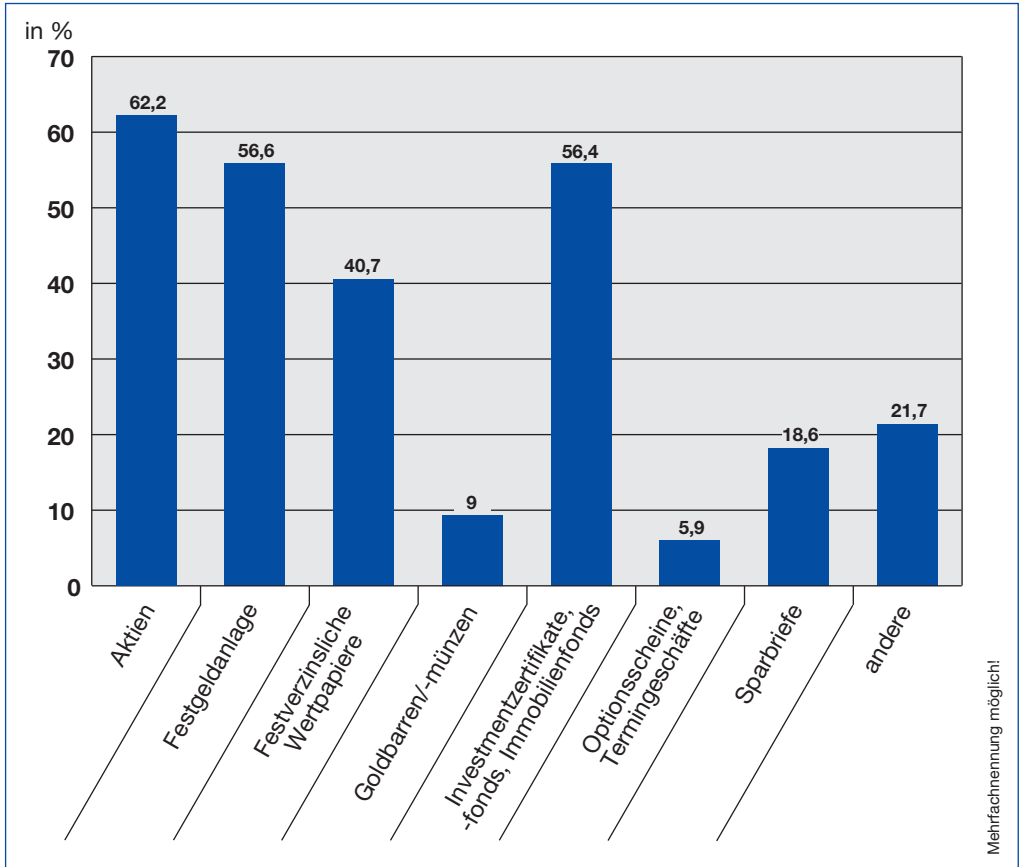
### Fazit

Die Basis der Lions-Mitglieder haben ein hohes Nettoeinkommen. 45 % der Lions verdienen im Monat zwischen 4 000 bis 8 000 €. Zudem sind eine Vielzahl von Lions-Mitgliedern Spitzenverdiener. Hieraus resultiert eine hohe Kaufkraft mit Tendenz zum Besonderen.



## 2.2 – Vermögens-Anlageformen

*Frage: Welche Vermögens-Anlageformen nutzen Sie?*



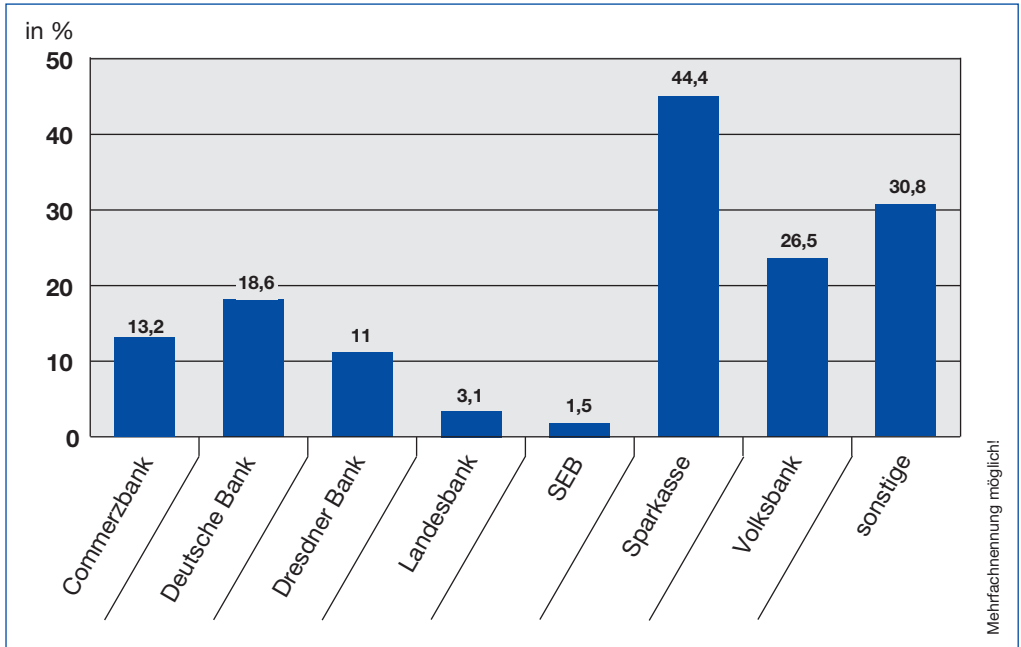
### Fazit

Eine Vielzahl von Vermögens-Anlageformen werden von den Lions-Mitgliedern genutzt. Aktien, Investments, Festgeldanlagen und festverzinsliche Wertpapiere werden hierbei bevorzugt. Durch das hohe Nettoeinkommen ist davon auszugehen, das entsprechend hohe Geldbeträge angelegt werden.



## 2.3 – Geldinstitut

Frage: Welches Geldinstitut berät Sie?



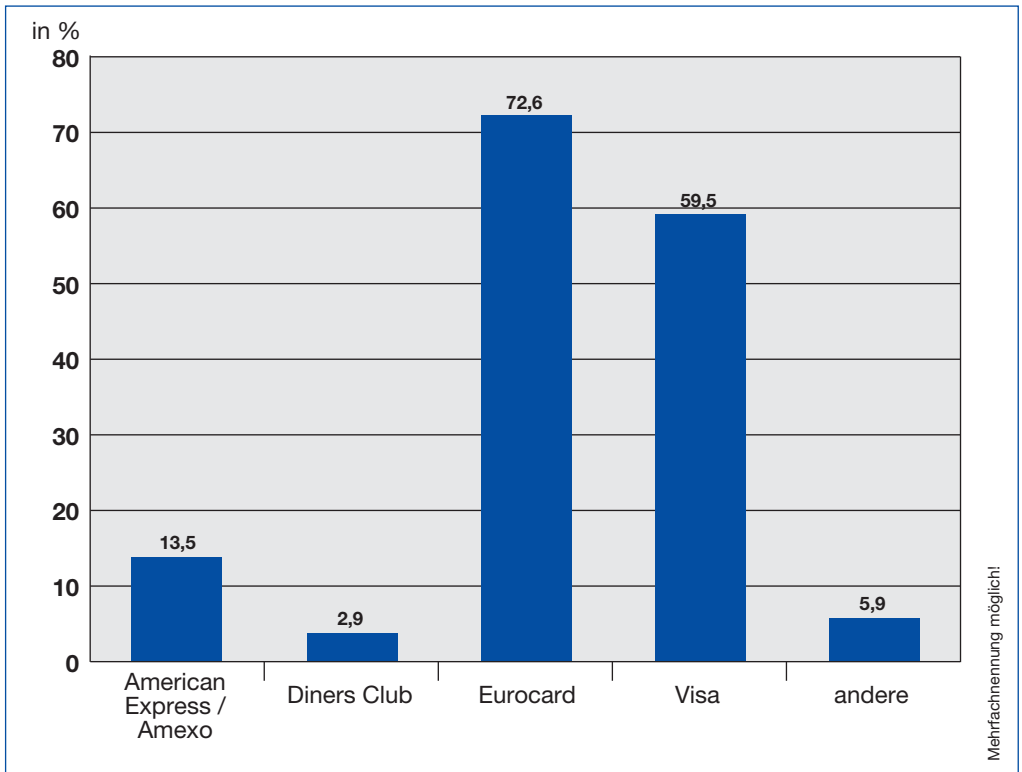
### Fazit

Das Geldinstitut Sparkasse liegt deutlich vorne. Erstaunlich, dass die großen deutschen Banken hier zurückliegen.



## 2.4 – Kreditkarte

*Frage: Welche Kreditkarte nutzen Sie?*



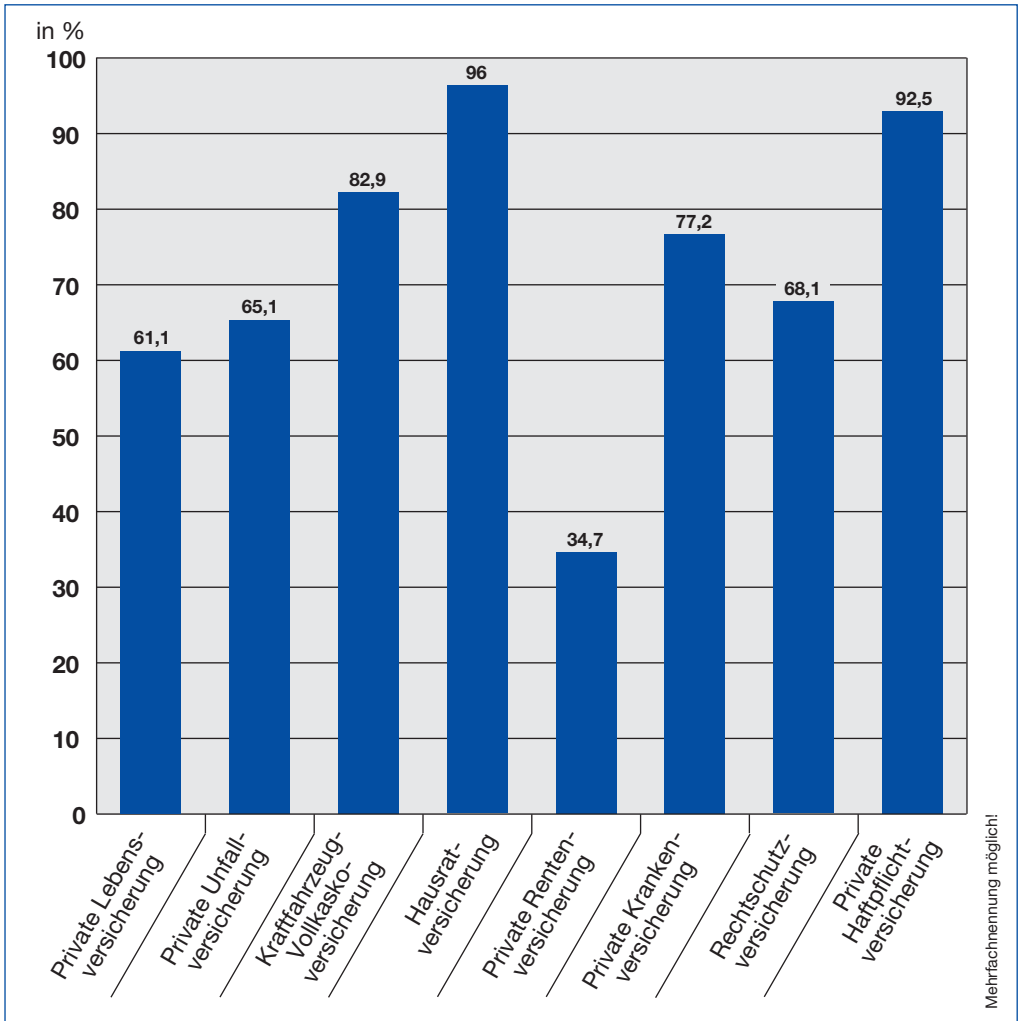
### Fazit

Eine Konzentration der Kreditkarten liegt vor. Dabei befindet sich die Eurocard mit 72,6 % in der Brieftasche der Lions-Mitglieder.



## 2.5 – Versicherungen

*Frage: Besitzen Sie folgende Versicherungen?*



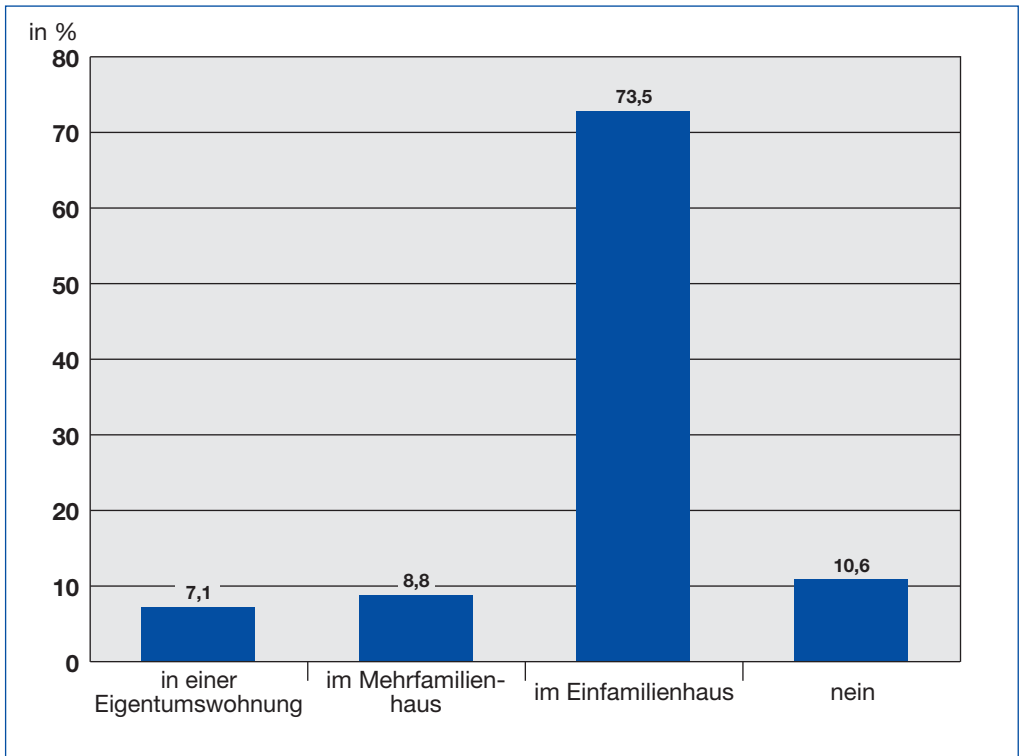
### Fazit

Die Lions-Mitglieder haben einen umfangreichen Versicherungsschutz. Im breiten Spektrum gut versichert zu sein ist ihnen wichtig.



## 3.1 – Immobilie

*Frage: Wohnen Sie in einer Immobilie, die Ihnen gehört?*



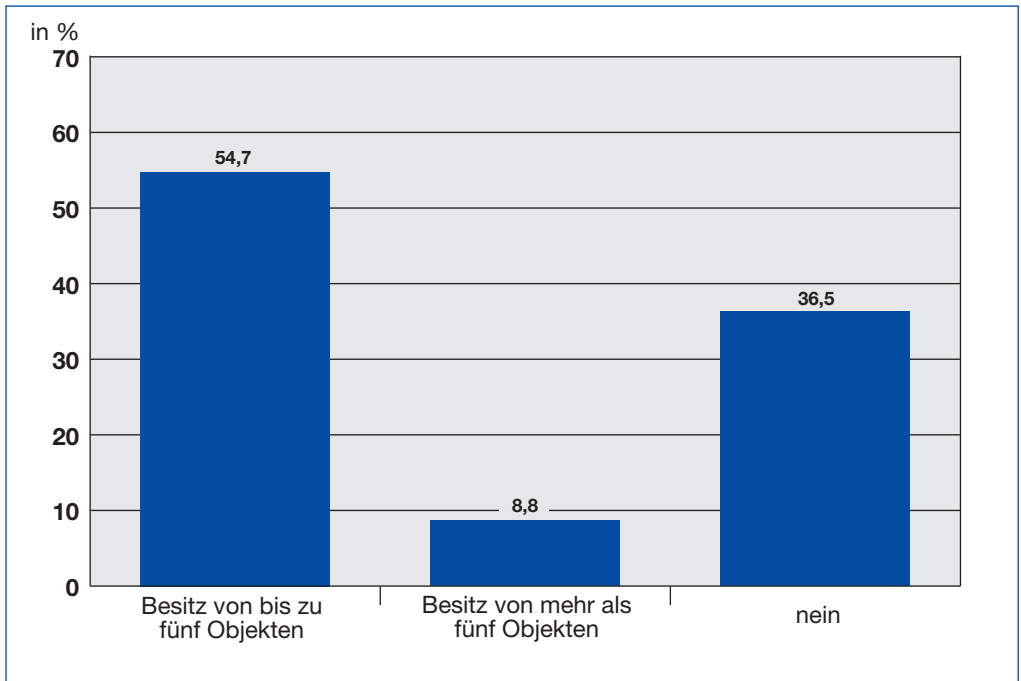
### Fazit

Der Besitz von Wohneigentum ist für Lions-Mitglieder wichtig. Dabei wird das Einfamilienhaus klar bevorzugt.



## 3.2 – Weitere Immobilien

*Frage: Besitzen Sie weitere Immobilien?*



### Fazit

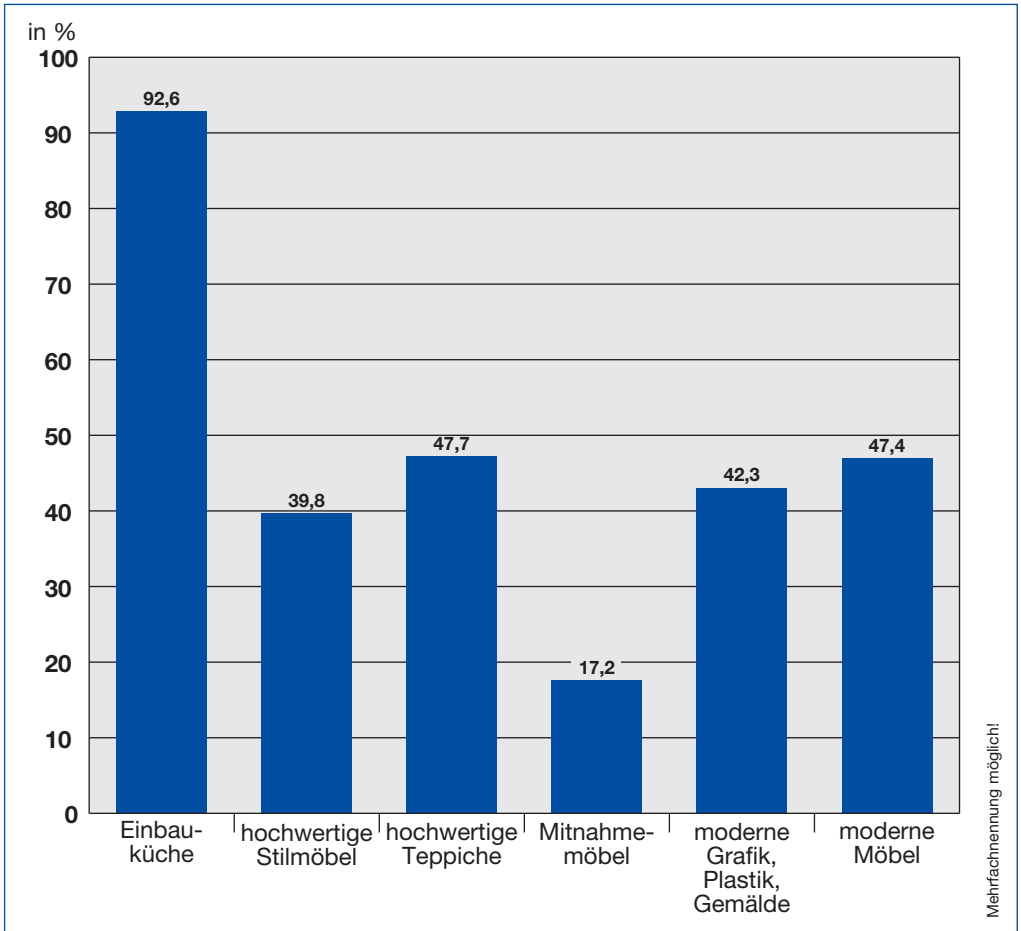
Viele Lions-Mitglieder besitzen mehrere Immobilien. Der Immobilienbesitz wird als konservative Anlageform genutzt.





### 3.3 – Einrichtungsgegenstände

*Frage: Welche Einrichtungsgegenstände besitzen Sie im Haushalt?*



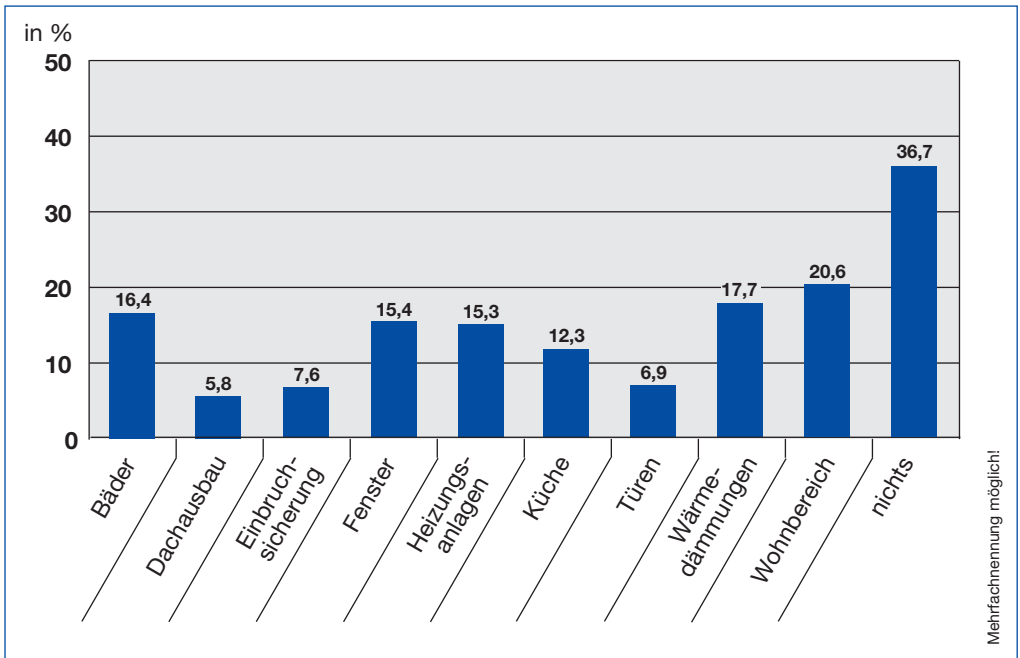
#### Fazit

Der Haushalt wird mit exklusiven Gegenständen ausgestattet.



## 3.4 – Renovierungen

*Frage: Was werden Sie in den nächsten zwei Jahren renovieren?*



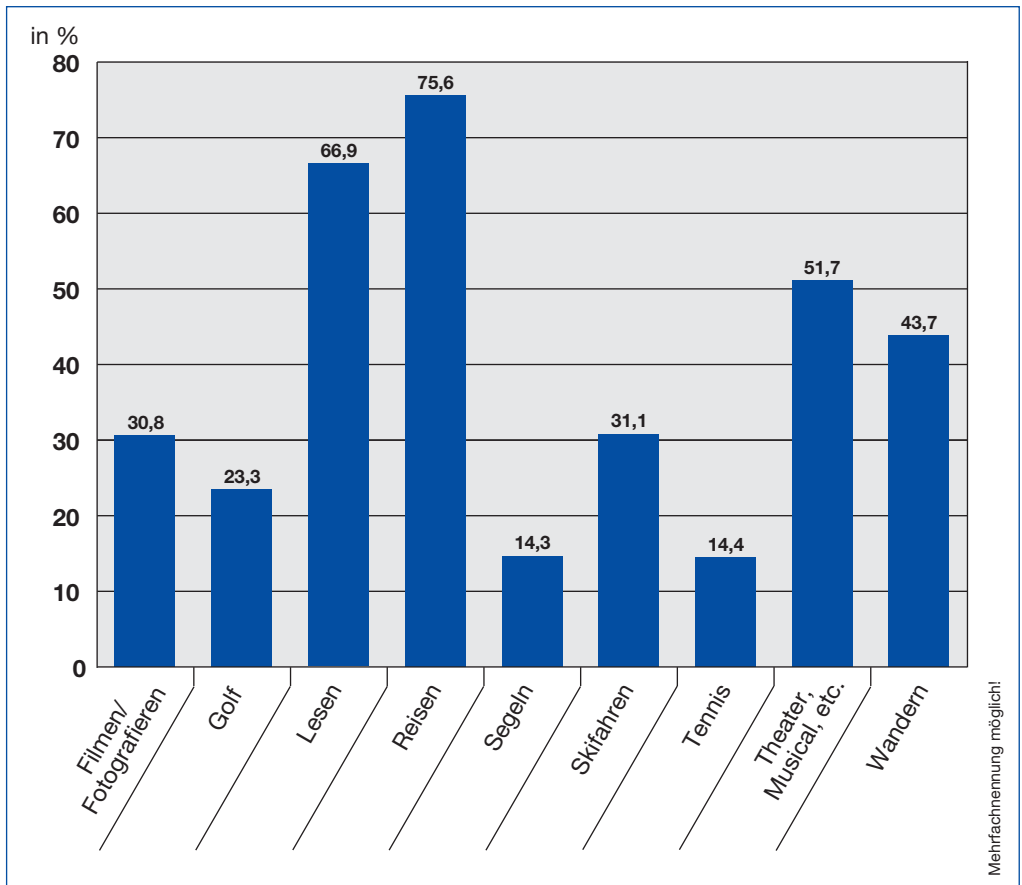
### Fazit

Über 60 % der Lions-Mitglieder wird in den kommenden zwei Jahren Renovierungsarbeiten durchführen. Das Spektrum hierbei ist vielseitig.



## 4.1 – Freizeitinteressen

*Frage: Welche Freizeitinteressen haben Sie?*



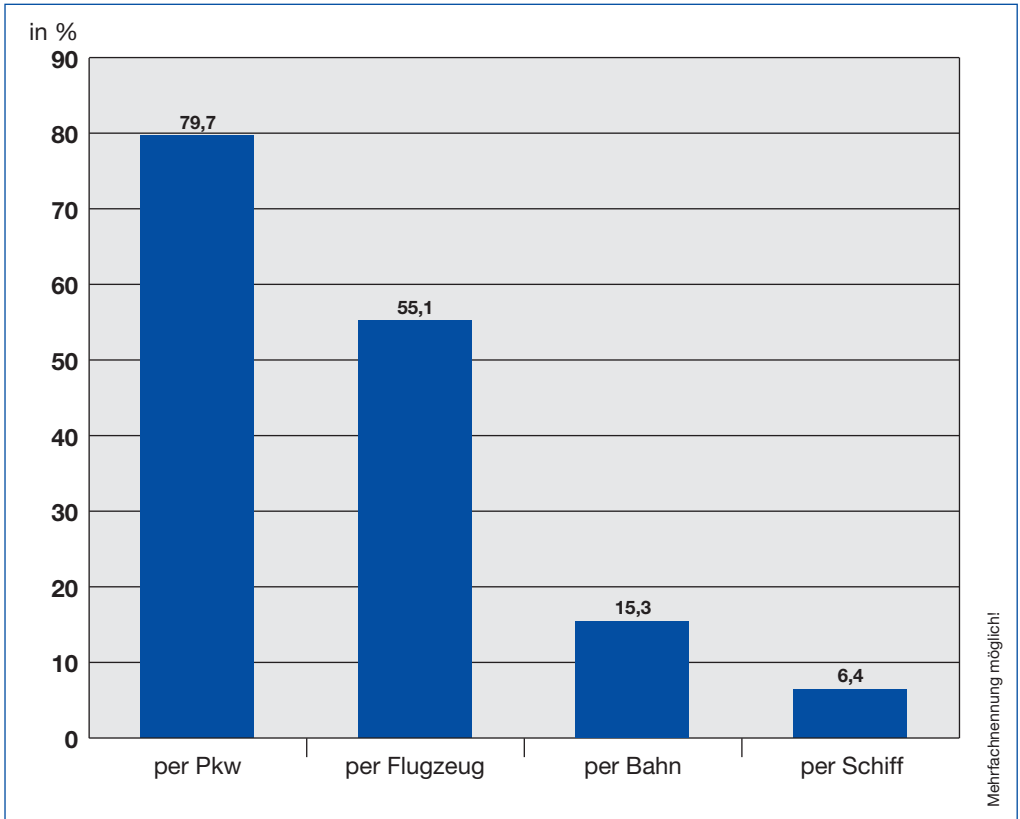
### Fazit

Die Lions-Mitglieder sind in ihrer Freizeit aktiv. Die Welt erkunden, Veranstaltungen besuchen, Sport treiben und beim Lesen entspannen sind am beliebtesten.



## 4.2 – Reiseantritt

*Frage: Wie treten Sie in der Regel eine Reise an?*



### Fazit

Der Pkw und das Flugzeug werden primär zum Reiseantritt genutzt.



## 4.3 – Kilometer

*Frage: Wie viele Kilometer sind Sie im Jahr unterwegs?*

Privat	Beruflich
<b>14 062 Kilometer</b>	<b>22 410 Kilometer</b>

### Fazit

Über 36 000 Kilometer sind die Lions-Mitglieder im Jahr unterwegs, wobei der berufliche Anteil höher liegt.



## 4.4 – Dienstreisen

*Frage: Wie viele Dienstreisen machen Sie pro Jahr?*



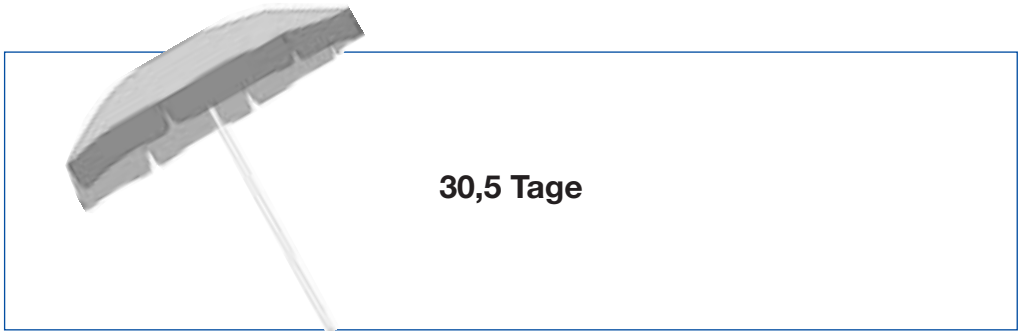
**25,9 Dienstreisen**

### Fazit

Mit mehr als zwei Dienstreisen im Monat sind die Lions-Mitglieder unterwegs. Primär wird der Pkw und das Flugzeug genutzt (siehe unter 4.2).

## 4.5 – Urlaubstage

*Frage: Wie viele Tage im Jahr fahren Sie in den Urlaub?*



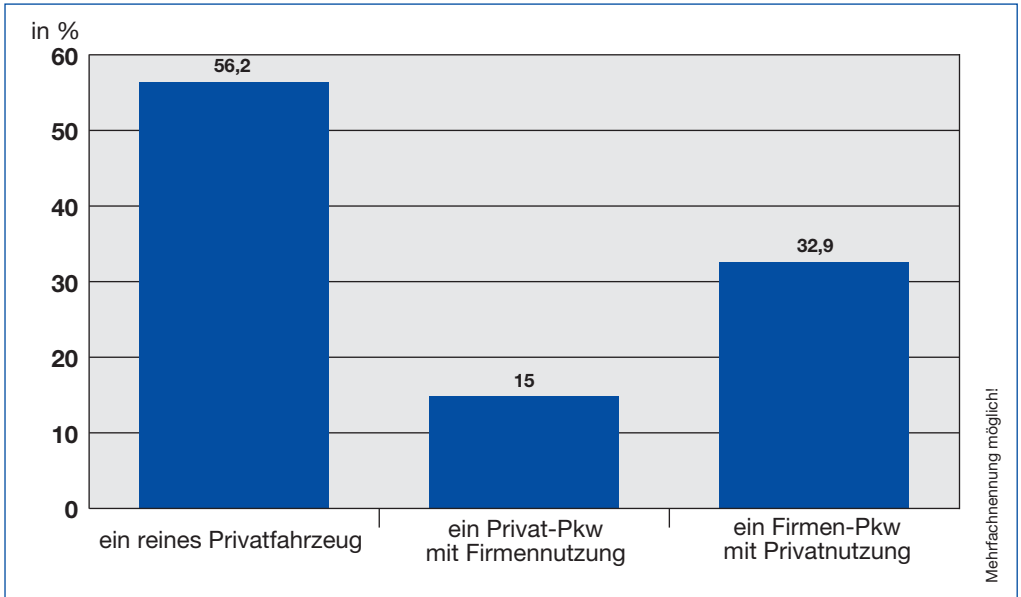
### Fazit

Der Urlaub hat bei Lions-Mitgliedern einen hohen Stellenwert. Die Anzahl der Urlaubstage mit 30,5 Tagen drückt das klar aus.



# 5.1 – Pkw-Nutzung

Frage: Ist Ihr Pkw ...?



## Fazit

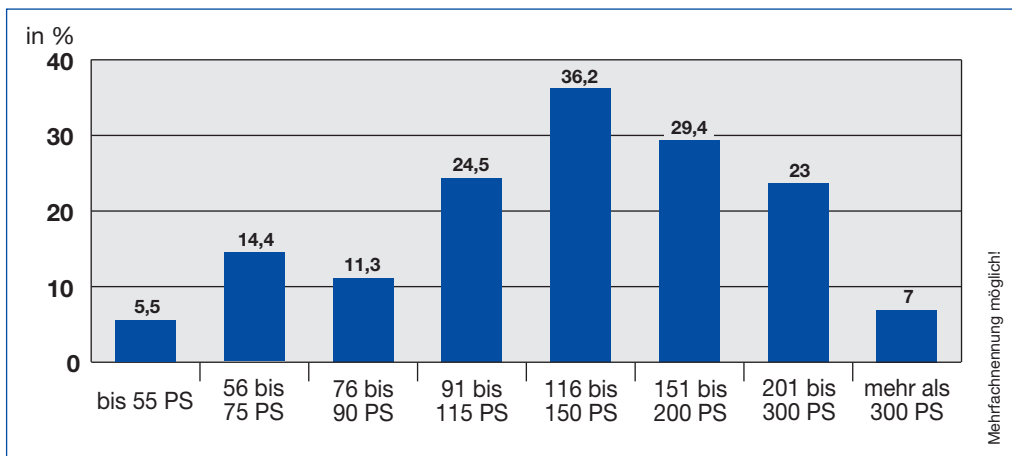
Ein Drittel aller Personenkraftwagen wird als Firmenfahrzeug gekauft – und noch bei 15 % tritt zusätzlich eine Firmennutzung ein. Da Firmenfahrzeuge viel schneller ersetzt werden als Privatfahrzeuge, entsteht ein hoher Bedarf an Neufahrzeugen!





## 5.2 – PS-Leistung

*Frage: Welche Leistung haben Ihre derzeitigen Pkws im Haushalt?*



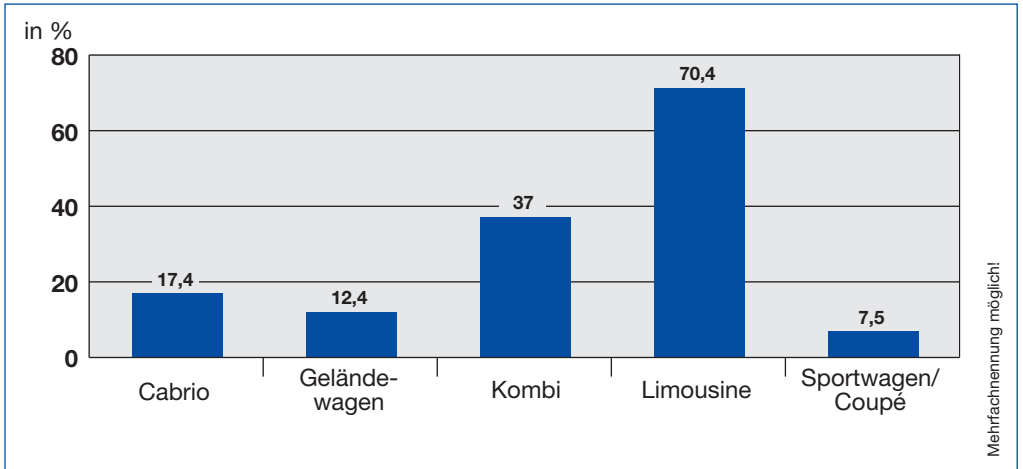
### Fazit

Die PS-Leistung gibt Aufschluss über die Preisklasse der Personenkraftwagen. Abzuleiten ist, dass gehobene Mittelklasse- und exklusive Fahrzeuge gekauft werden. Da nach allen Fahrzeugen im Haushalt gefragt wurde, zeigt sich auch ein Bedarf bei Zweitfahrzeugen bis 90 PS.



## 5.3 – Fahrzeugart

*Frage: Welche Art von Fahrzeugen besitzen Sie?*



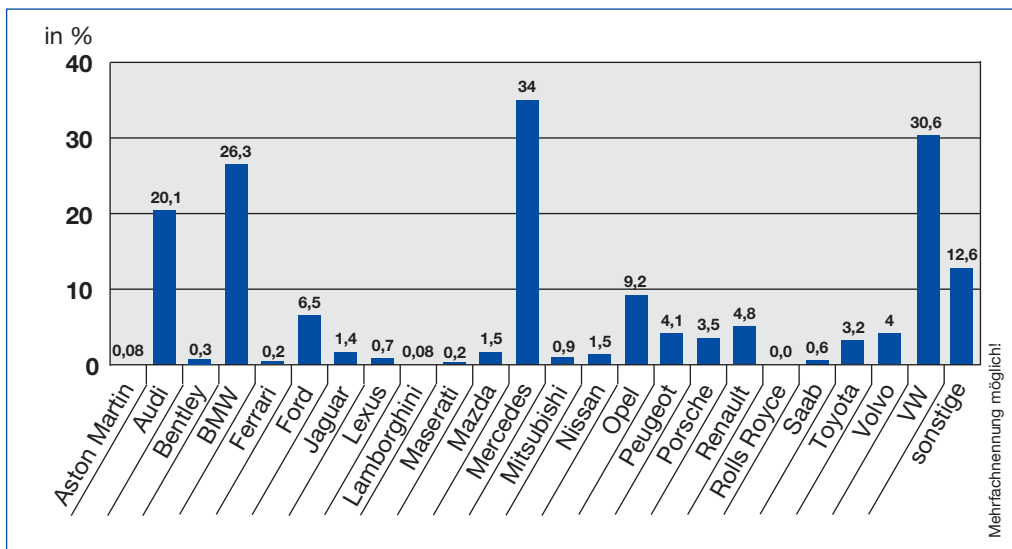
### Fazit

Ein Ergebnis welches man erwarten konnte – die Limousine wird klar bevorzugt.



## 5.4 – Automarke

*Frage: Von welchen Automarken besitzen Sie derzeit ein Fahrzeug?*



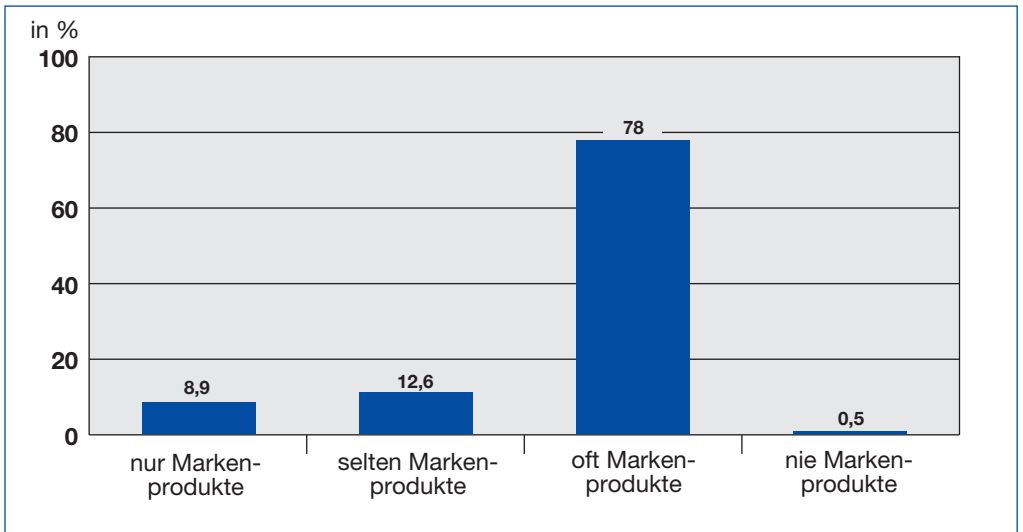
### Fazit

Die deutschen Marken liegen klar vorne.  
Bevorzugt werden Automobile von Mercedes, VW, BMW und Audi.



## 6.1 – Produkte

*Frage: Welchen Stil bevorzugen Sie bei neu zu kaufenden Produkten?*



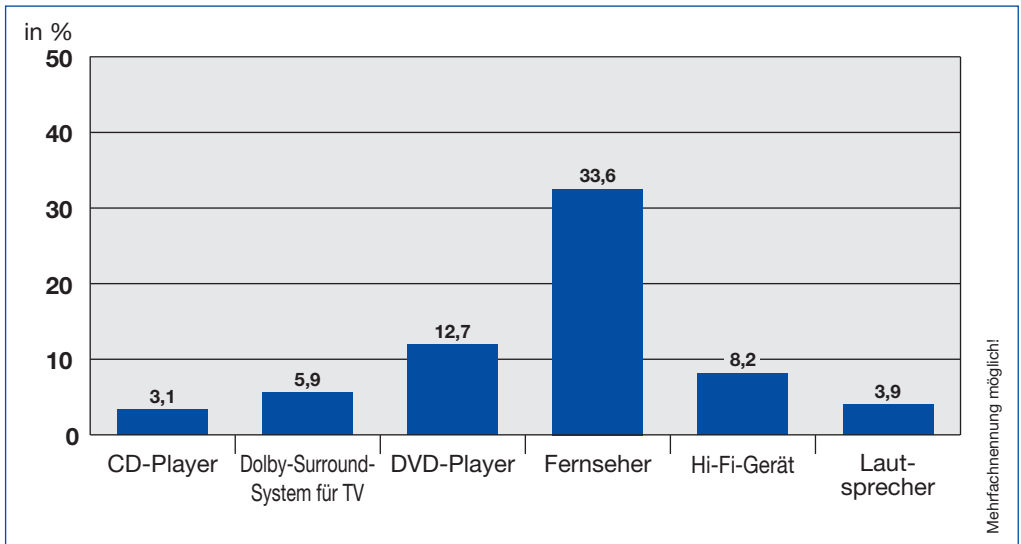
### Fazit

Gezielt werden Markenprodukte gekauft.



## 6.2 – Anschaffungen Unterhaltungselektronik

*Frage: Welche Anschaffungen haben Sie in den nächsten zwei Jahren geplant?*



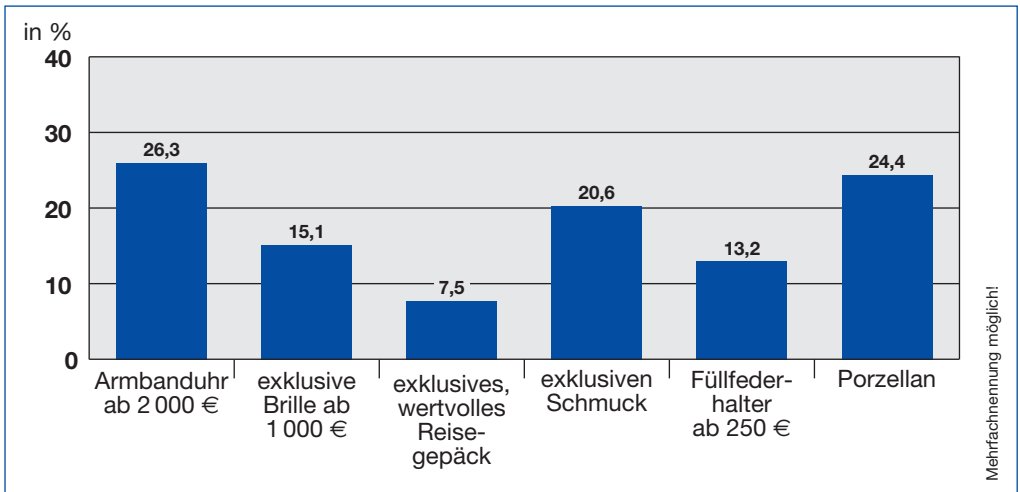
### Fazit

Eine starke Nachfrage nach Anschaffungen von Fernsehern in den nächsten zwei Jahren ist festzustellen.



## 6.3 – Anschaffungen Exklusivgüter

*Frage: Welche der folgenden Güter besitzen Sie oder planen deren Anschaffung in den nächsten zwölf Monaten?*



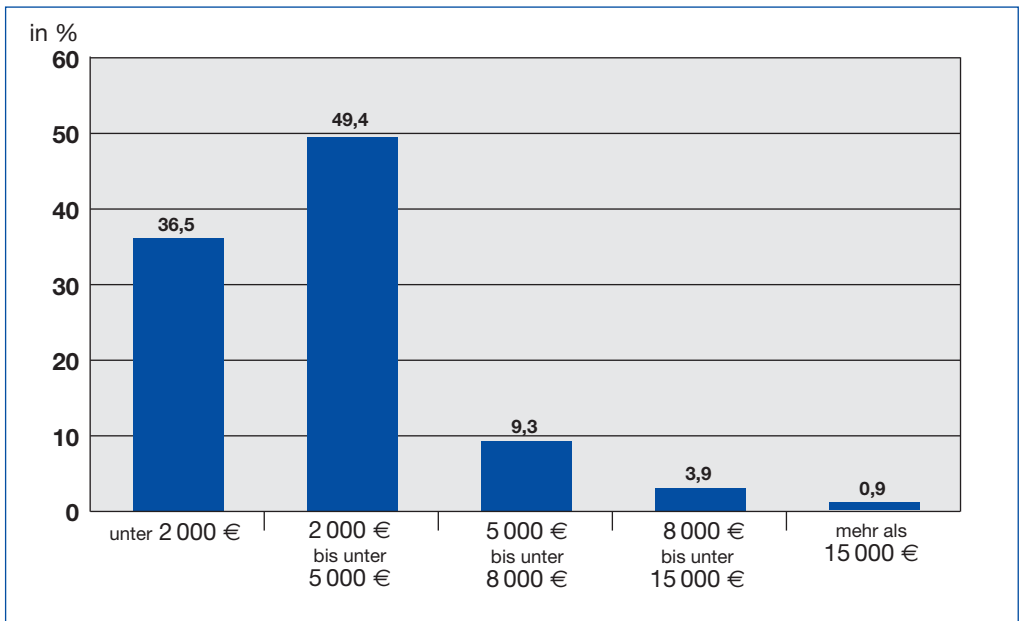
### Fazit

Nach exklusiven Gütern besteht eine große Nachfrage.



## 6.4 – Ausgaben für Kleidung

*Frage: Wie viel Geld geben Sie im Jahr für Kleidung aus?*



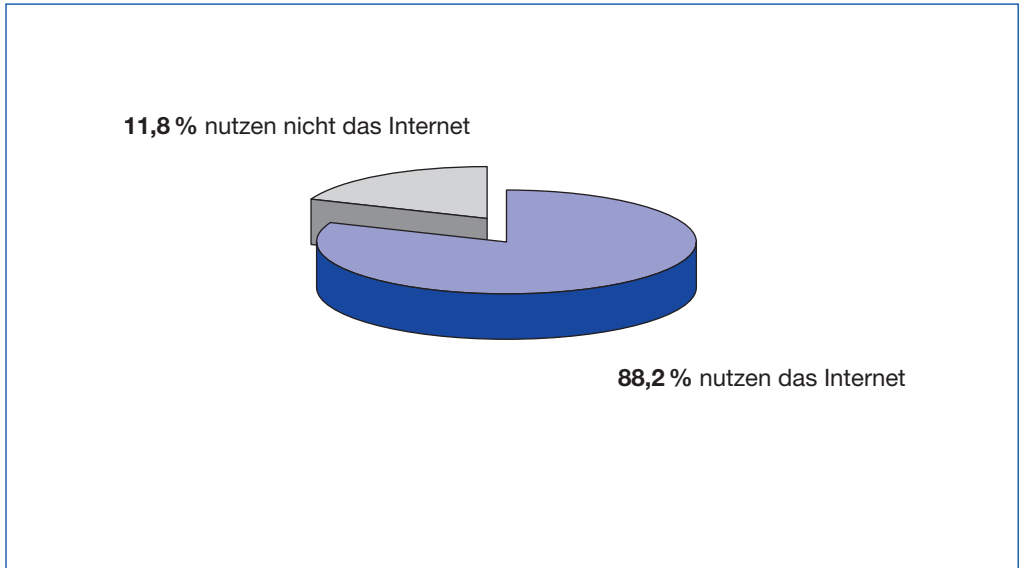
### Fazit

Im Durchschnitt wird zwischen 2 000 € bis 5 000 € im Jahr für Kleidung ausgegeben. Das äußere Erscheinungsbild ist Lions-Mitgliedern sehr wichtig.



## 6.5 – Internet-Zugang

*Frage: Nutzen Sie einen Internet-Zugang?*



### Fazit

Das Internet wird in der Lions-Bewegung als Kommunikationsmedium mit fast 90 % genutzt.





## 7.1 – Ihre Ansprechpartner in Deutschland



### General-Sekretariat / Geschäftsstelle Multi-Distrikt 111-Deutschland

Bleichstraße 3, 65183 Wiesbaden

Telefon: (06 11) 9 91 54-0

Telefax: (06 11) 9 91 54-20

Internet: <http://www.lions-clubs.de>

E-Mail: [sekretariat@lions-clubs.de](mailto:sekretariat@lions-clubs.de)



Industriestraße 34, 44894 Bochum

Telefon: (02 34) 92 14-1 11

Telefax: (02 34) 92 14-1 02

Internet: <http://www.skala.de>

E-Mail: [sk@skala.de](mailto:sk@skala.de)



***We Serve***